



MINT  
SCHA



Das Gymnasium in Bayern



Goethe in Zahlen



Ausbildungsrichtungen



Zusatzangebote



Profil der Schule



Besondere Aktivitäten



Pädagogisches Programm



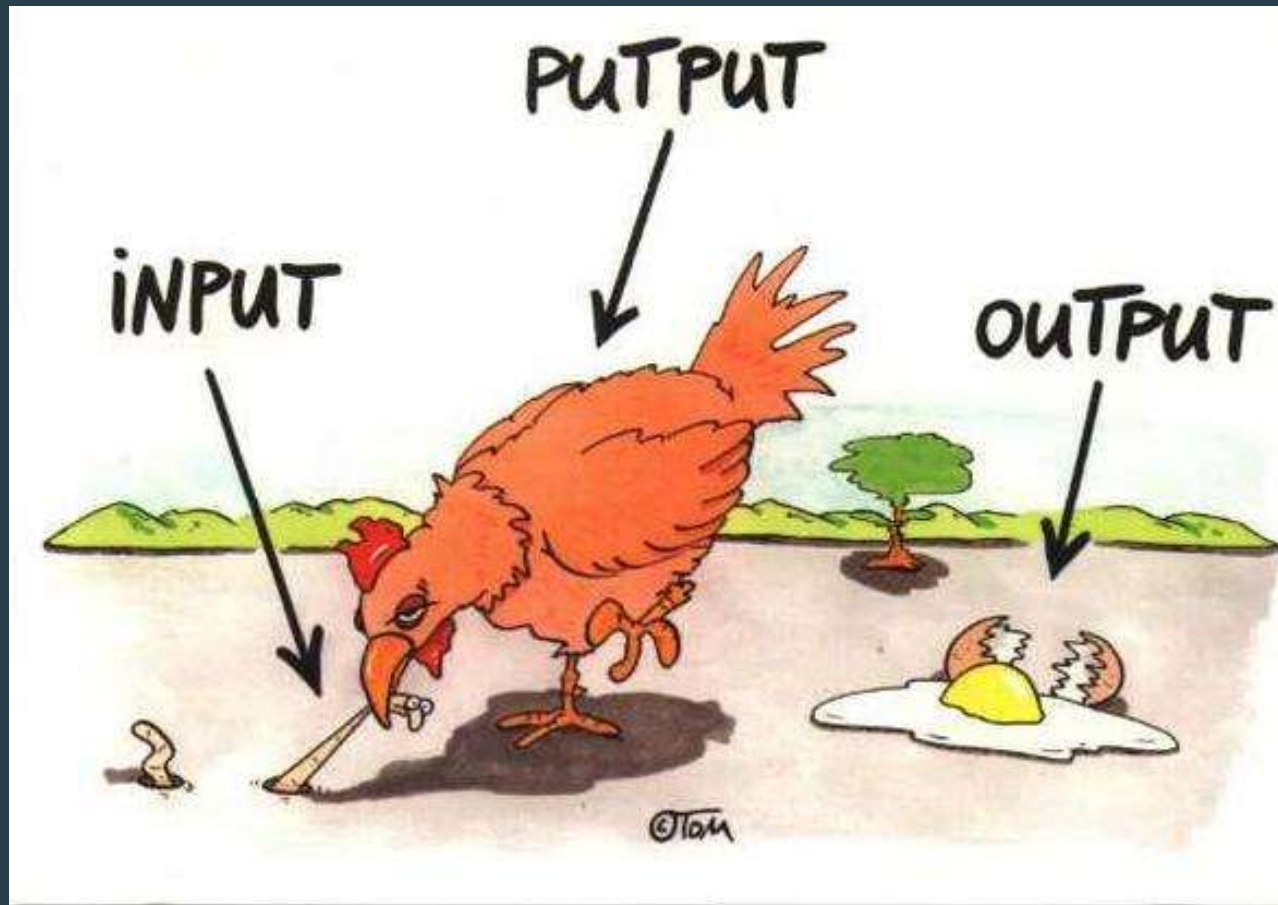
Termine, Organisatorisches



Fragen



# Schule als Prozess



# Input

**Bub war verschwunden**

## **Vermisstensuche in Arnschwang endet glücklich**

Zu einer Vermisstensuche war es Mittwochnacht im Gemeindebereich Arnschwang gekommen Ein zehnjähriger Junge konnte nach knapp vier Stunden wieder wohlbehalten aufgefunden werden, so die Polizei.

7. März 2024, 13:31 Uhr



# Input

Schülerinnen und Schüler aus der  
4. Klasse Grundschule



Schülerinnen und Schüler aus der  
5. Klasse Mittelschule



Schülerinnen und Schüler aus der  
5. Klasse Realschule



# Input



# Input

## Arbeitsweise:

selbstständig, konzentriert, ausdauernd  
problemlösend, praxisorientiert,  
zielstrebig,



## Interessen und Einstellungen:

motiviert, aufmerksam, neugierig,  
begeisterungsfähig, Vertrauen in  
eigene Fähigkeiten



# Input

## Sprachkompetenz:

Lesen, Wortschatz, Ausdrucksfähigkeit,  
Rechtschreibung



## Mathematische Kompetenz

Geometrie, Grundrechenarten, sachbezogenes  
Rechnen, Abstraktionsvermögen





# Input

## Schülerinnen und Schüler mit

- Eignung für das Gymnasium oder
- bestandenem Probeunterricht.



# Input

Bub war verschwunden

## Vermisstensuche endet

Gegen 20.40 Uhr hatte der Vater des Jungen bei der  
Polizeiinspektion Furth im Wald mitgeteilt, dass sein Filius  
seit mehr als eineinhalb Stunden abgänglich sei. Nach einer  
vorausgegangenen Meinungsverschiedenheit, weil der Bub  
seine Vokabeln nicht lernen wollte, habe er leicht bekleidet  
das Haus verlassen und sei nicht mehr zurückgekommen.  
... Uhr  
... so die Polizei.



# Input



gesunde, altersgemäße Einstellung zu Anstrengungen



# Ihr Übertrittsberater:

## Thomas Bügl

Goethe-Gymnasium

Tel: 0941-5075087

E-Mail: [t.buegl@goegy.de](mailto:t.buegl@goegy.de)

Sprechstunde:

Im Zi. 316, Goethe-Gymnasium

Dienstags, 8.45 – 09.30 Uhr und freitags, 9.30 – 10.50 Uhr bzw. nach Vereinbarung

- Hilfen zur Organisation des Schulalltags
- Tipps zum Lernen Lernen
- Einschätzung der neuen schulischen Anforderungen bezüglich der Leistungsbereitschaft (Lernmotivation) meines Kindes
- Fragen zur Schullaufbahn



## Studentafel für die Jahrgangsstufe 5

<b>Deutsch</b>	<b>5</b>	<b>Religion/Ethik</b>	<b>2</b>
<b>Englisch</b>	<b>5</b>	<b>Musik</b>	<b>2</b>
<b>Mathematik</b>	<b>4</b>	<b>Kunst</b>	<b>2</b>
<b>Natur und Technik</b>	<b>3</b>	<b>Sport</b>	<b>2+2</b>
<b>Geographie</b>	<b>2</b>	<b>Intensivierung</b>	<b>1</b>

**Verpflichtender Unterricht:**

**=> kein verpflichtender Nachmittagsunterricht**

**30**



# Studentafel für die Jahrgangsstufe 5

5b	Montag	Dienstag	Mittwoch	Donnerstag	Freitag
1	Geo pur 07f	E nem 07f	Smw brm Th1	E nem 07f	NuTB scd B2
2	M hos 07f	E nem 07f	Smw brm Th1	D_1 sce D_1 bls 07f	Geo pur 07f
3	Skd brm Th2 Skd sce	Ku sjm Ku2	D bls 07f	Mu1 baf Mu1 Mu1 sce	E nem 07f
4	Skd brm Th2 Skd sce	Ku sjm Ku2	NuTB scd B2	M hos 07f	K thd 01f Ev pea 109f Eth frg 101f
5	D bls 07f	D bls 07f	Mu baf Mu2	E_2 nem 07f NuT_3 scd B2	M hos 07f
6	D bls 07f	K thd 01f Ev pea 109f Eth frg 101f	E nem 07f	E_3 nem 07f NuT_2 scd B2	M hos 07f
7					
8				D_2 bls 07f	
9				M sob 109f	

freiwilliges Angebot

# Studentafel bis Jgst. 11 im Überblick

## Regelklassen:

Jahrgangsstufe	5	6	7	8	9	10	11
Wochenstunden	30*	30*	30*	32*	34*	34*	34

\* zusätzlich insgesamt mindestens 5 Wochenstunden flexible

Intensivierung oder Wahlunterricht in den Jgst. 5 – 10

**In den Jahrgangsstufen 5 und 6:  
kein verpflichtender Nachmittagsunterricht .**



### Allgemeine Hochschulreife





# Output: Kompetenzen

## Realschule – Deutsch 5

Sie erfassen altersgemäße literarische und pragmatische Texte (u. a. Fabeln, Märchen, Erzählungen, Kinderromane, Artikel aus Kinder- und Jugendzeitschriften) mithilfe einfacher Lesetechniken und -strategien. Sie identifizieren und markieren Schlüsselstellen und formulieren Beobachtungen zu Inhalt, Struktur und Bedeutung von Gedichten; Erkenntnisse aus der vielfältigen Lektüre nutzen sie zur Auseinandersetzung mit sich und der Lebensumwelt.

**formulieren**

## Gymnasium – Deutsch 5

Die Schülerinnen und Schüler erfassen mithilfe einfacher, aus der Grundschule bekannter Lesetechniken altersgemäße literarische und pragmatische Texte (v. a. Fabeln, Märchen, moderne Kinderromane, Kinder- und Jugendzeitschriften, Lexikoneinträge) und setzen diese Auseinandersetzung mit diesen Texten weiter. Die Schülerinnen und Schüler ihren Erfahrungsraum und ihr Weltwissen. Zudem **arbeiten** sie typische Motive sowie wesentliche Merkmale von Gedichten und epischen Kurzformen **heraus**.

**herausarbeiten**



# Output: Kompetenzen

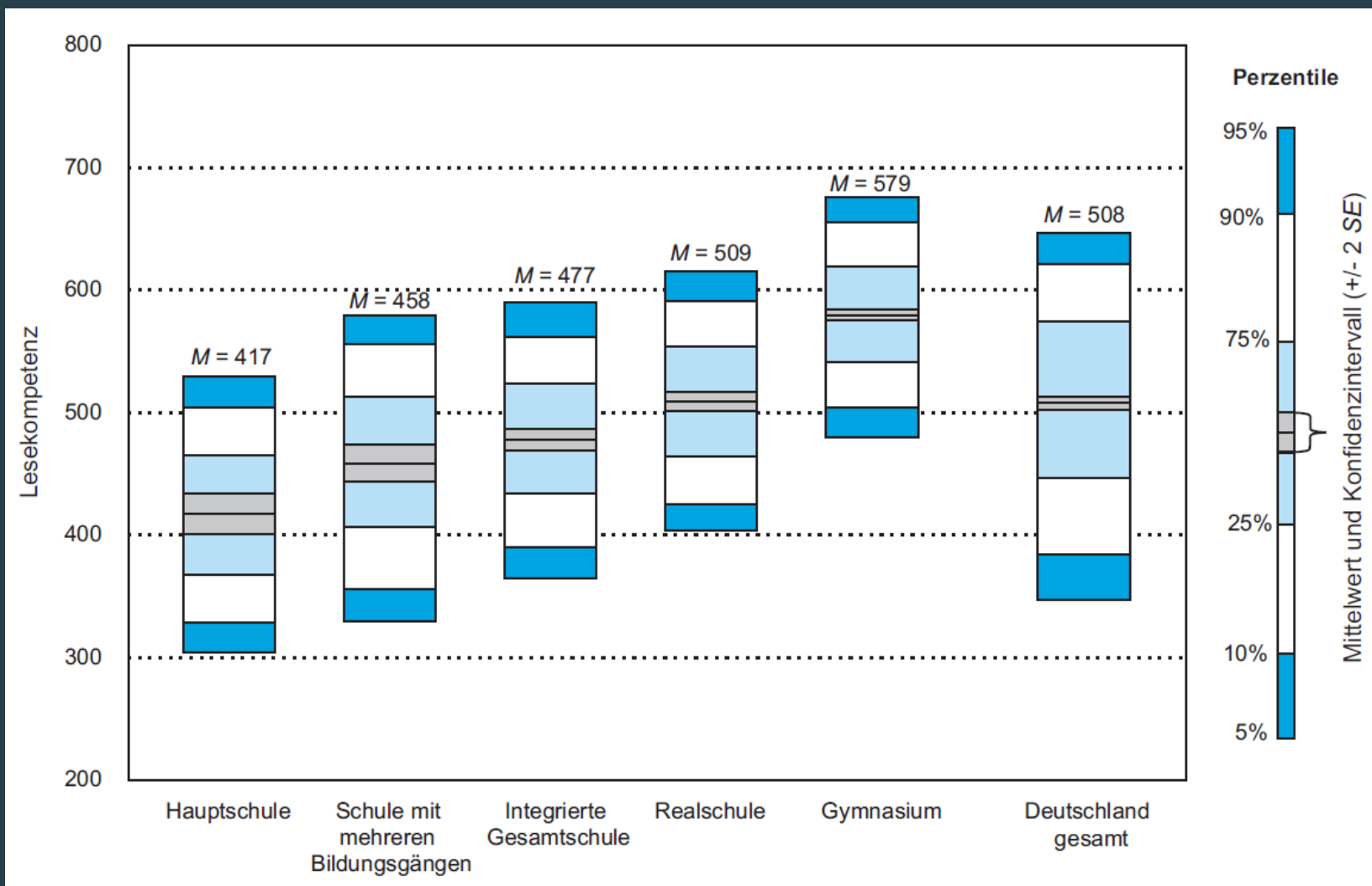
Realschule – Mathematik 5	Gymnasium – Mathematik 5
<p>Die Schülerinnen und Schüler <b>berechnen</b> den Umfang und den Flächeninhalt von Rechtecken und Quadraten.</p>	<p>Sie bestimmen Flächeninhalte, die durch Zerlegen in Rechtecke ergänzt werden können. betrachten die Zerlegung auf die Inhaltserhaltung von Rechtecken zurückgeführt werden können.</p>

**berechnen**

**zurückführen**



# Output: Lesekompetenz



# Output: Mathematische Kompetenz

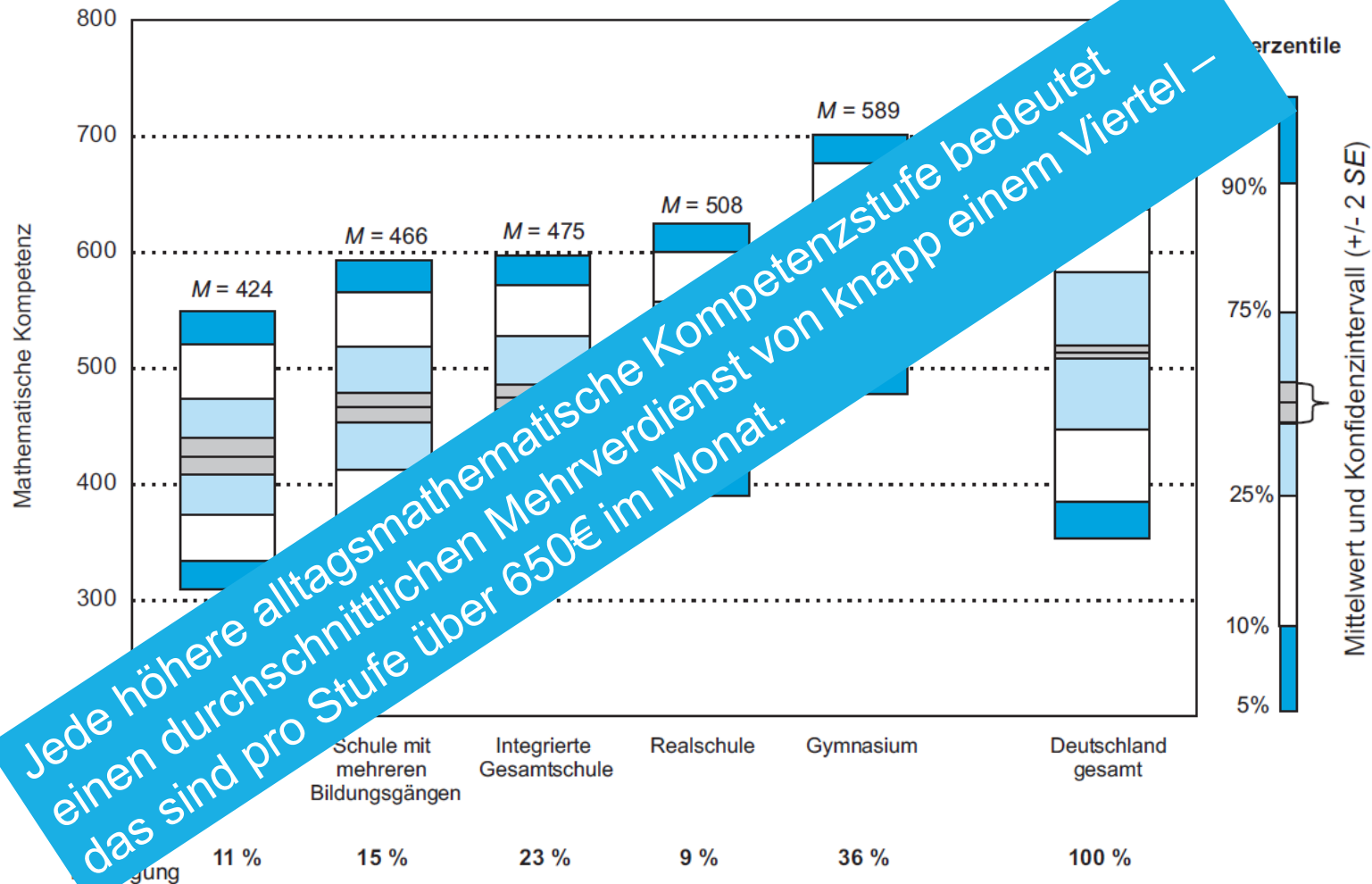
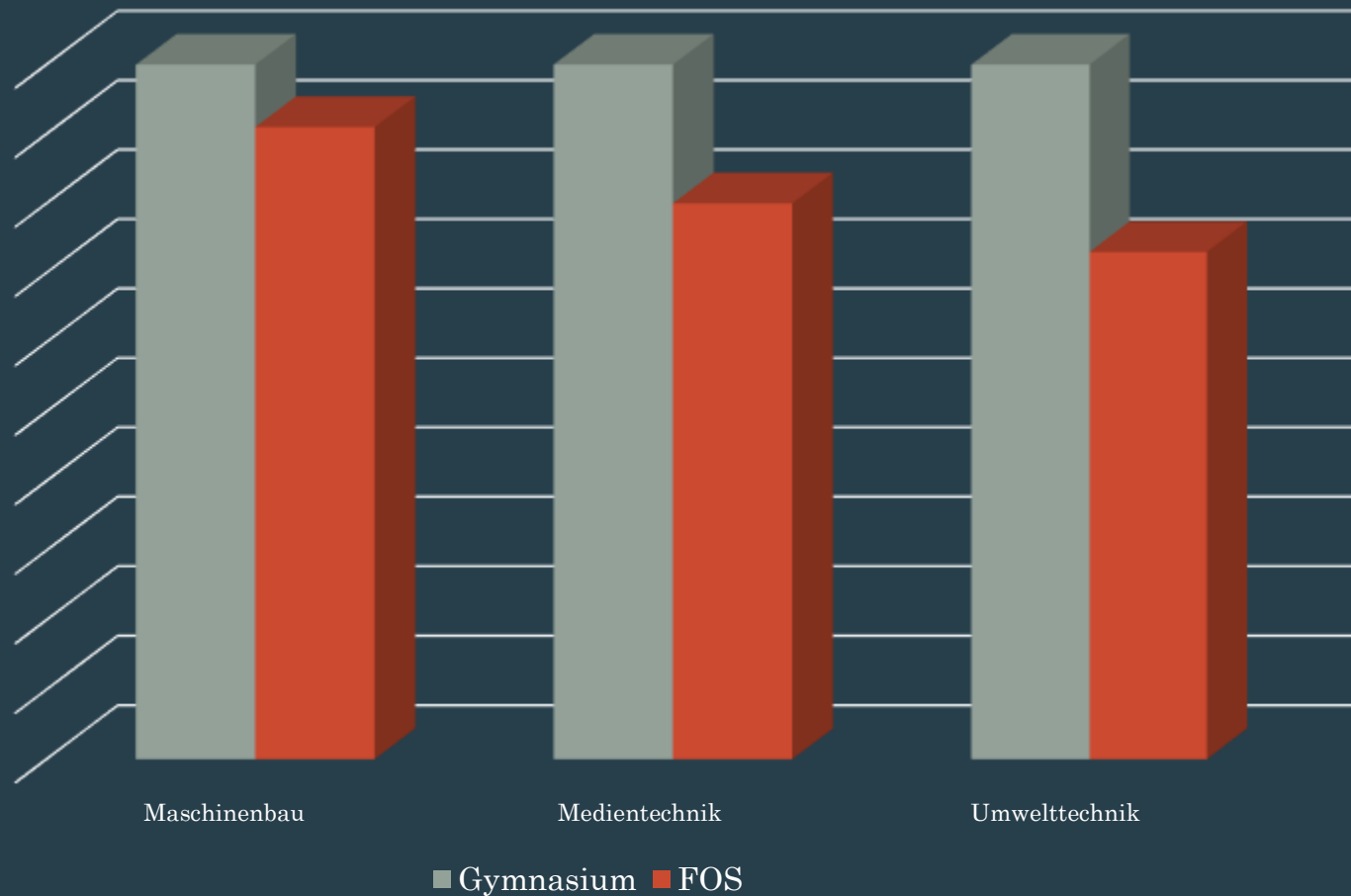


Abbildung 2.14: Perzentilbänder mathematischer Kompetenz in Deutschland nach Schulart

## Output: Erfolgchancen beim Studium\*



\* am Beispiel der OTH Amberg, Weiden



### Output

- vertiefte Allgemeinbildung
- Befähigung für jedes Hochschulstudium
- Vorbereitung auf anspruchsvolle Berufsauftragstellungen und Führungsaufgaben
- Förderung einzelner Schüler und besonderer Talente
- Wertevermittlung und Werteerziehung sowie Vermittlung von Teamfähigkeit, kommunikativen Grundfertigkeiten und anderen Schlüsselkompetenzen
- Soziales Fundament an Wissen, Werten und Kompetenzen als Grundlage für den Studienerfolg sowie die Übernahme verantwortungsvoller Aufgaben in Beruf und Gesellschaft

Junge Menschen auf ihrem Weg zur Persönlichkeit mit Herz, Haltung und Bildung begleiten.





Eines der drei Regensburger  
Traditionsgymnasien (\* 1914)



Ca. 1350 Schüler:  
570  780 



Ø Klassengröße: 26



Ca. 140 Lehrkräfte





### naturwissenschaftlich-technologisch

#### Sprachenfolge:

- Englisch (5. Jgst.)
- Latein oder Französisch (6. Jgst.)
  
- Chemie** als Kernfach ab der 8. Jgst.
- Informatik** ab der 9. Jgst.

### sprachlich

#### Sprachenfolge:

- Englisch (5. Jgst.)
- Latein (6. Jgst.)
- Französisch (8. Jgst.)
  
- Chemie erst ab der 9. Jgst.
- Informatik in der 11 Jgst.







### **Spanisch spätbeginnend**

in beiden Ausbildungsrichtungen

Ablegen der 2. Fremdsprache nach der 10. Jahrgangsstufe:

- Spanisch spätbeginnend in den Jahrgangsstufen 11-13
  - wird in Abitur eingebracht





Zusatzangebote





MINT-EC-Schule



Junior Ingenieur Akademie



Austausch mit Frankreich und Belgien



Fahrt nach Trier





Klassen bleiben in Jahrgangsstufen  
5 - 7 beieinander.



Würdigung sozialen  
Engagements



Ausbildung zu Mentorinnen und  
Mentoren



Nachhaltigkeit





Offene Ganztageschule



Mittagsverpflegung



Sport



Tanzklasse







...?

Profil der Schule

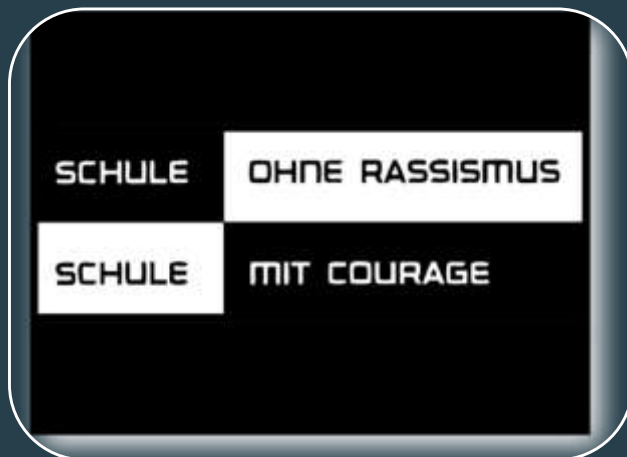




Externe Partner



Eigene Schulsozialarbeiterin



Schule ohne Rassismus, mit  
Courage



Dramatisches Gestalten







Musik als Wahlunterricht



Bläserklasse



Deutsche Schachschule



Mathematik-Werkstatt

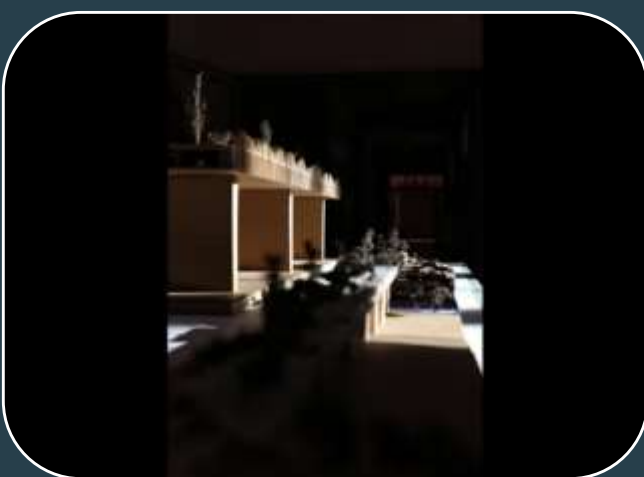




Junior Coach



Internationale Begegnungen  
(Ungarn, USA, China, Neuseeland)



Tag der Kunst



First Lego League (FLL)

Besondere Aktivitäten





Soziales Engagement



Spendenlauf



MINT-Tag



Individuelle Begabtenförderung

Besondere Aktivitäten



## Begabtenförderung (Jahrgangsstufen 5-8)

### Angebotene Begabtenförderkurse:

- Jahrgangsstufe 5: „Mathematik“ und „Freie Projektarbeit“
- Jahrgangsstufe 6: „Englisch“ und „Freie Projektarbeit“
- Jahrgangsstufe 7 zusammen mit 8: „Deutsch“ und „Freie Projektarbeit“

### Umsetzung im Schulalltag:

- einstündige Kurse am Vormittag
- Schülerinnen und Schüler verlassen ihren regulären Unterricht für die Teilnahme an den Kursen, holen den verpassten Stoff selbstständig nach
- kleine Lerngruppen; Leitung der Kurse durch Lehrkräfte des Goethe-Gymnasiums

### Auswahl der Schülerinnen und Schüler:

- Vorschlag auf den Klassenkonferenzen
- Grundlage: Einschätzung der sie unterrichtenden Lehrkräfte
- Schülerinnen und Schüler erhalten das Angebot; Teilnahme ist freiwillig

### Betreuung der Teilnehmer:

- regelmäßige Gespräche mit der Koordinatorin für Begabtenförderung





Die Schulfamilie

Besondere Aktivitäten



## Aus dem Bericht der externen Evaluation vom 06.03.2023:

*„Den Besucher am Goethe-Gymnasium beeindruckt die wertschätzende und vielfältige Schulkultur, die in allen Bereichen der Schule wahrnehmbar ist. Diese ist offensichtlich über lange Zeit gewachsen. Behalten Sie ihre besondere Schulkultur unbedingt bei.*

*In den Klassenzimmern herrscht ein in hohem Maße lernförderliches Unterrichtsklima. Der Umgang ist von wechselseitiger Achtung geprägt und die Schülerinnen und Schüler nehmen konzentriert am Unterricht teil. Achten Sie auf den Erhalt dieses Unterrichtsklimas.*

*Die Schule ist in hohem Maße transparent und mit Blick auf die Bedürfnisse aller Beteiligten sehr gut organisiert. Halten Sie dieses Organisationsniveau.“*



# Das Unterstufenprojekt

basiert auf zwei Säulen:

Methodenkompetenz

„Wie lerne ich  
richtig?“

Soziale Kompetenz

„Gemeinsam sind wir  
Klasse!“



# Methodenkompetenz

## Neue Arbeitsformen am Gymnasium:

- schnelleres Arbeitstempo
- selbstständiges Aneignen von Lernstoff
- langfristige und intensive Prüfungsvorbereitung
- andere Prüfungsformen





# Methodenkompetenz

Methodentage vermitteln bzw. vertiefen die neuen Arbeitstechniken:

- Arbeitsorganisation
- Zeitmanagement
- Prüfungsvorbereitung
- Recherche und Präsentation von Arbeitsergebnissen
- Umgang mit Medien



# Soziale Kompetenz

- Entwicklung eines Klassengemeinschaftsgefühls
- Kooperation in der Klasse / mit den Lehrkräften
- Verantwortungsbewusstsein gegenüber Mitschülern



# Programm

Unsere Aktionen sollen den Einstieg in die neue Schule erleichtern und die Entwicklung eines Gemeinschaftsgefühls fördern:

- Betreuung und Begleitung durch Tutoren
- Einführungswoche mit dem Schwerpunkt „Kennenlernen“
- Aufenthalt im Schullandheim mit erlebnispädagogischem Programm
- gemeinsame Bayerwaldwanderung



# Programm

Folgendes Programm erwartet unsere neuen Schülerinnen und Schüler (und deren Eltern):

5. Klasse:

- Kennenlernen der Tutoren
- Klassenzimmergestaltung
- Schulhausrallye
- Informationsveranstaltung für die Eltern vor den Klassenelternversammlungen





### **Anfang Oktober**

**Woche des Lernens:  
Arbeitsorganisation / Zeitmanagement / Prüfungsvorbereitung**





### **Nach den Herbstferien**

**Aufenthalt im Schullandheim mit erlebnispädagogischem Programm**



# Schullandheim





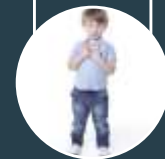
### **Herbst**

#### **Methoden-und Sozialkompetenz:**

- **Lions-Quest: Selbst- und Sozialkompetenz**
- **Medienführerschein I**







**September (6. Klasse)**  
**Dreitages - Bayerwaldwanderung**



### **Frühjahr (6. Klasse)**

#### **Methoden- und Sozialkompetenz:**

- **klassenspezifische Themen**
- **Denksport**
- **Medienführerschein II**







### Tag der offenen Tür:

Am 03.04.2025 von 14:30 Uhr bis 17:00 Uhr sind alle interessierten Kinder herzlich eingeladen, das *Goethe* von innen kennenzulernen.



### Einschreibung (vgl. Checkliste auf der Homepage):

Online-Anmeldung nach dem Infoabend über die Homepage  
Unbedingt notwendig: Einwerfen bzw. Abgabe der vollständigen Unterlagen bis spätestens Mi, 07.05.2025, 14:30 Uhr



### Probeunterricht:

Di, 13.05.2025; bis Do, 15.5.2025  
Bei Fragen, E-Mail an [s.bartmann@goegy.de](mailto:s.bartmann@goegy.de)



### Klappt es (wirklich) nicht am Tag der offenen Tür?

Sollte Ihr Kind am Tag der offenen Tür verhindert sein, so bietet das Direktorat drei Ersatzführungen für eine begrenzte Teilnehmerzahl an. Diese sind allerdings ohne Darbietungen.

Sollten Ihr Kind an dem Tag nicht kommen können, so schreiben Sie bitte an [g.proske@goegy.de](mailto:g.proske@goegy.de) mit Angabe der möglichen Termine und einer kurzen Begründung. Wir melden dann zurück, ob bzw. wann Sie bei einem Ersatztermin dabei sein können.

- **Freitag, 04.04.2024: 14:30 Uhr**
- **Samstag, 05.04.2024: 10:00 Uhr bzw. 10:45 Uhr**



- Telefon: 0941 507 4052
- E-Mail: [goethe-gymnasium@schulen.regensburg.de](mailto:goethe-gymnasium@schulen.regensburg.de)
- Beratungslehrkraft (Herr Bügl): t.buegl@goegy.de
- Schulpsychologin (Frau Kirchner): l.kirchner@goegy.de
- Schulleiter (Herr Rothauscher): b.rothauscher@goegy.de
- Alle Lehrkräfte: v.nachname@goegy.de



Wir freuen uns auf Ihre Kinder...

